

Bels Lijntje- Weelde Statie

**Evaluatie beheerswerkzaamheden
ABC-Milieugroep en beheer tot 2010**



**ABC-Milieugroep i.s.m.
Coördinatiepunt Landschapsbeheer van het Brabants Landschap**

INHOUD

Inleiding

- 1. Beheerswerkzaamheden ABC-Milieugroep**
- 2. Uitgevoerde beheerswerkzaamheden en resultaten**
- 3. Beheer voor de komende jaren**

INLEIDING

In 1991 heeft het Coördinatiepunt Landschapsbeheer van het Brabants Landschap voor het gehele tracé van het Bels Lijntje vanaf Tilburg tot aan de Belgische grens een beheersplan opgesteld en aangeboden aan de gemeenten die eigenaar/beheerder waren van het Bels Lijntje.

Het Coördinatiepunt Landschapsbeheer had het initiatief genomen voor dit beheersplan vanwege de grote landschappelijke en ecologische betekenis van het Bels Lijntje. Een vrijwel aaneengesloten natuurlint met een lengte van bijna 19 kilometer is uniek in ons land. Voor flora en fauna maar ook voor recreanten is het een ideale verbindingsweg.

In 1991 heeft de ABC-Milieugroep het tracégedeelte tussen de Zevenhuizenbaan en de Belgische grens in de gemeente Baarle-Nassau 'geadopteerd'. Vanaf dat jaar heeft deze groep het beheer van dit gedeelte op zich genomen. Veel duizenden uren zijn al ingezet om de bijzondere kwaliteiten van het gebied te behouden en te ontwikkelen.

Na 15 jaar noeste arbeid is ervoor gekozen om het beheer te evalueren en om het beheer voor de komende jaren uit te stippelen.

In dit rapport worden de resultaten van de beheerswerkzaamheden beschreven en tevens zijn de prioriteiten voor de komende jaren aangegeven.

1. Beheerswerkzaamheden ABC-Milieugroep

Vanaf 1991 is de ABC-Milieugroep jaarlijks tijdens de wintermaanden aan het werk op het tracégedeelte tussen de Zevenhuizenbaan en de Belgische grens (zie afbeelding 1).

Afbeelding 1: Ligging werkgebied



Per jaar worden er gemiddeld 20 werkdagen georganiseerd. Meestal op zaterdag maar sinds een aantal jaren werkt er ook een klein groepje op een doordeweekse dag. Op een zaterdagmorgen zijn er gemiddeld zo'n zeven mensen actief. Onze groep krijgt de laatste jaren ook ondersteuning van de Heemkundekring.

Alle werkzaamheden worden met handgereedschap uitgevoerd. Incidenteel wordt een beroep gedaan op het Coördinatiepunt Landschapsbeheer van het Brabants Landschap als de bomen 'te zwaar' zijn. Voor de bestrijding van de Amerikaanse vogelkers wordt ook geen gebruik gemaakt van chemische bestrijdingsmiddelen. Deze woekerende boomsoort wordt op mechanische manier bestreden.

Het werken in en voor de natuur in je eigen woon- en leefomgeving hebben wij de afgelopen jaren als zeer plezierig ervaren en wij hopen dat we onze werkzaamheden ook de komende jaren voort kunnen zetten.

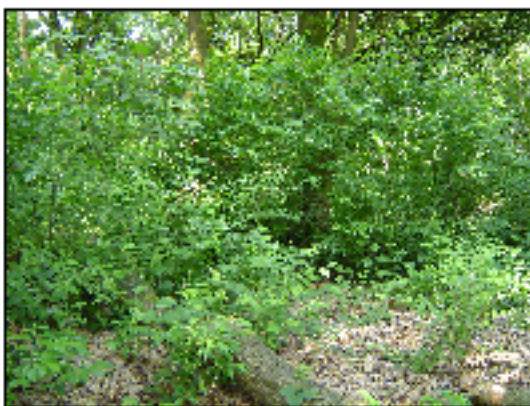


2. Uitgevoerde beheerswerkzaamheden en resultaten

Toen met de uitvoering van werkzaamheden is gestart was er sprake van heel veel achterstallig onderhoud. Grote delen van het gebied waren bedekt met Amerikaanse vogelkers die de inheemse bomen en struiken overwoekerde en de hakhoutpercelen waren al jaren niet meer teruggezet. Een ander probleem dat zich voordeed was het gebruik van het gebied als stortplaats. Verspreid over het gebied werd door particulieren vuil gestort. Hierna zal in het kort het beheer per onderdeel worden toegelicht. Op pagina 10 is een overzichtskaat opgenomen met de uitgevoerde werkzaamheden.

• Bestrijding Amerikaanse vogelkers

In de eerste jaren bestond het werk vrijwel alleen maar uit het bestrijden van de Amerikaanse vogelkers die grote delen van het gebied overwoekerd had. Per deelgebiedje is de bestrijding systematisch aangepakt. De kleine planten zijn met de hand uitgetrokken of met de schop uitgestoken. De grotere bomen zijn afgezaagd. Het jaar daarop is het gebiedje weer nagelopen op jonge planten. De jonge takken die op de stobbes van de afgezaagde bomen ontsproten zijn met het hakmes gedurende een of enkele jaren weggekapt. Na enkele jaren waren de bomen uitgeput en stierven ze af. Na de bestrijding kregen de inheemse bomen en struiken weer ontwikkelingsmogelijkheden.



Bij de aanvang van de werkzaamheden waren grote delen geheel overwoekerd met Amerikaanse Vogelkers. Inheemse bomen en struiken in de onderetage kregen geen ruimte om zich te ontwikkelen.



Het resultaat na het uitsteken van de kleine plantjes en het afzagen van de dikkere bomen. Na enkele jaren mechanische bestrijding was de Amerikaanse vogelkers vrijwel geheel verdwenen

• Bermen van het fietspad

De bermen van het fietspad worden door de gemeente jaarlijks 2 maal gemaaid en het maaisel wordt afgevoerd.

- **Opruimen afval en afsluiten pad**

Diverse keren is door onze groep het zwerfvuil opgeruimd en de gemeente Baarle-Nassau heeft dit zwerfvuil en het vuil van diverse kleine stortplaatsjes afgevoerd. Om te voorkomen dat mensen hun vuil gingen storten is op enig moment de zandweg die door het gebied liep afgesloten voor auto's. Hierdoor konden mensen niet meer het gebied inrijden om hun vuil te storten. Daarna is het storten van vuil minder geworden. Wel blijven enkele bezitters van grote aangrenzende tuinen hardnekkig hun snoeiafval in het gebied storten. Ook tegen de kopse zijde van het perron wordt nog regelmatig tuinafval gestort.

- **Hakhoutbeheer**

Na de buiten gebruik stelling van het grensstation werd het opkomende hout langs dit trace als hakhout beheerd. Periodiek werd het hout door de NS 'afgezet' om het spoor vrij te houden. Omdat gedeeltes met een hakhoutbeheer vanwege hun dichte begroeiing waardevol zijn als broedplaats voor veel kleine zangvogels is het hakhoutbeheer op diverse plaatsen weer ter hand genomen. Dit gebeurde vlakgewijs en op kleine schaal waardoor er veel variatie ontstond. Enkele jaren na het 'afzetten' heeft zo'n vak zich weer tot een mooie dichte begroeiing ontwikkeld.

Op de pagina 8 wordt het hakhoutbeheer toegelicht.

- **Bosrandbeheer**

Bosranden kunnen ecologisch bijzonder waardevol zijn als er sprake is van een geleidelijke overgang van bloemrijk grasland via (braam)struweel naar hakhout en opgaand loofbos. Het gebied werd voor de aanvang van de werkzaamheden gekenmerkt door abrupte overgangen van bos naar grasland. Langs het fietspad is de laatste jaren op diverse plaatsen gewerkt aan de ontwikkeling van een mooie en ecologisch waardevolle bosrand. Verspreid langs het fietspad zijn stukjes bos afgezet die weer uitgelopen zijn. Er is een rafelige bosrand ontstaan die voor dagvlinders maar ook voor vele andere organismen zeer waardevol is.

Op pagina 9 wordt het bosrandbeheer toegelicht.

- **Aanleg poelen**

Het gebied is in potentie geschikt als leefgebied voor diverse soorten amfibieën. Op verzoek van onze groep heeft de gemeente Baarle-Nassau twee bestaande laagtes laten uitdiepen waardoor een waterhoudende poel ontstond. De eerste amfibieën werden al snel gesignaleerd bij de nieuwe poelen. Ook planten libellen zich in beide poelen voort.

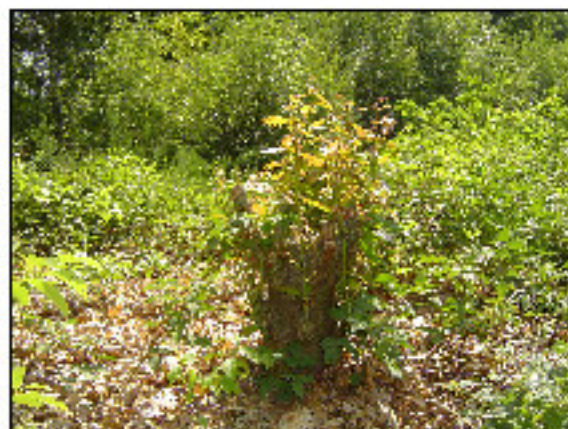


Nieuwe poel

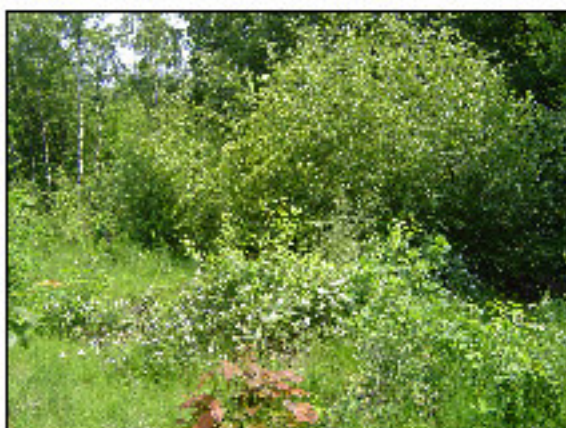
Hakhoutbeheer



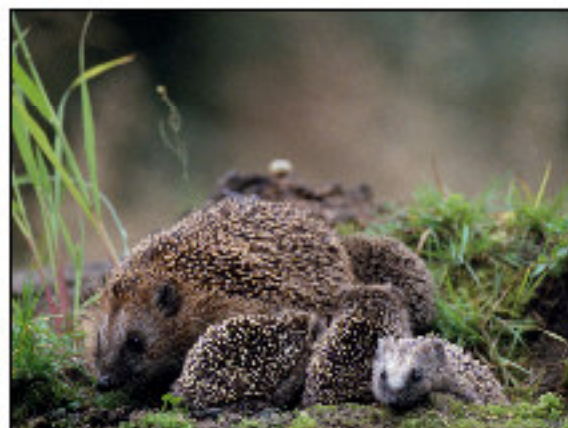
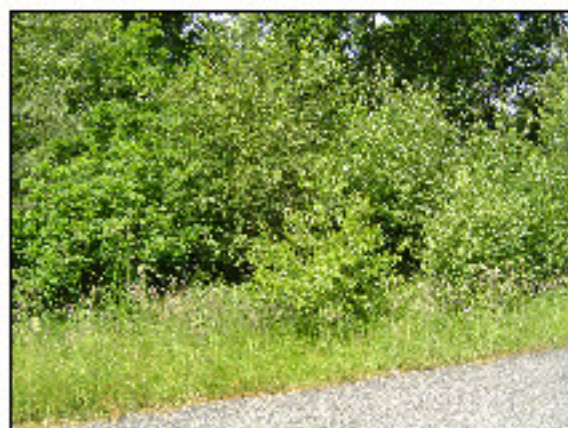
Doorgeschoten hakhout, een dichte struiketige ontbreekt. Voor veel kleine zangvogels en zoogdieren is dit minder geschikt als leefgebied



De bomen worden op 30-50 centimeter vanaf de maaiveld afgezaagd (afgezet). Vanuit de slapende knoppen ontspruiten het eerste jaar alweer nieuwe takken



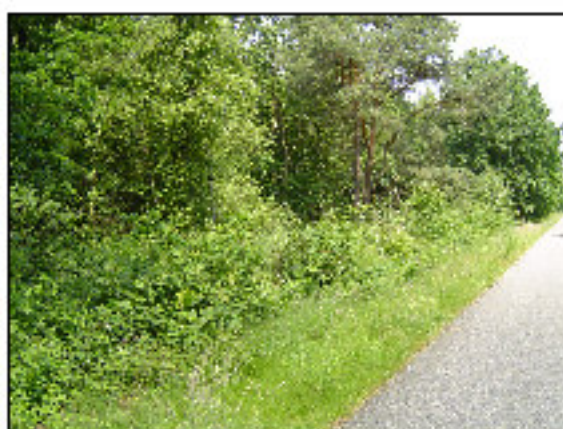
Enkele jaren nadat de bomen zijn afgezet heeft zich een dichte struiketige ontwikkeld. Het is een ideaal leefgebied voor veel kleine zangvogels en kleine zoogdieren



Bosrandbeheer



Een monotone bosrand zonder afwisseling. Aan dagvlinders heeft deze bosrand weinig te bieden.



Verspreid langs de bosrand zijn stukken bos afgezet. Er ontstaan inhammen met een dichte stuifvegetatie. De variatie neemt enorm toe.



Een bosrand met een geleidelijke overgang van bloemrijk grasland naar bos. Voor veel soorten dagvlinders is dit DE ideale bosrand. Maar ook voor recreanten ontstaat een aantrekkelijk beeld.

Afbeelding 2: Overzichtskaart uitgevoerde werkzaamheden



Legenda

-  Gebied waar de Amerikaanse vogelkers systematisch is verwijderd (vrijwel gehele oppervlakte werkgebied)
-  Hakhoutbeheer uitgevoerd
-  Bosrandbeheer uitgevoerd
-  Opslag op 'perron' verwijderd
-  Poel aangelegd

3. Beheer voor de komende jaren

Het beheer van de afgelopen jaren dat gericht was op de instandhouding en de ontwikkeling van natuurwaarden zal ook de komende jaren voortgezet worden. Binnen het gebied wordt een kleinschalig mozaïek nagestreefd van opgaand loofbos, hakhout, (braam)struweel, heide en bloemrijk grasland. Speciale aandacht zal uitgaan naar de instandhouding van de kleine oppervlakte met heide die steeds verder dreigt dicht te groeien met bomen en struiken. De bomen en struiken zullen verwijderd worden en mogelijk kan er hier en daar geplagd worden. Afbeelding 3 geeft een beeld van de uit te voeren werkzaamheden.

Speciale aandacht zal ook uitgaan naar enkele cultuurhistorische elementen in het gebied, zoals het voormalige perron en de voormalige draaischijf.

De bestaande muren van het perron zorgen voor een blijvende herinnering aan de vroegere spoorlijn. Door wortels van bomen in de nabijheid van de muren zullen deze steeds verder afbrokkelen. Om dit te voorkomen zal aan beide zijden van de muren een strook van **minimaal** 3 meter breed vrijgehouden worden van bomen en struiken. Deze zone bestaat bij voorkeur uit bloemrijk grasland. Deze 3 meterzone moet een keer afgeplagd worden. Het plagsel kan gebruikt worden om de kopse zijde op te vullen zodat buurtbewoners minder de neiging hebben dit met tuinafval te doen.



Zones van 3 meter aan beide zijden van muur vrijhouden van bomen en struiken. . De opkomende vegetatie eind september maaien en maaisel afvoeren

In het bosgebied treffen we nog relictten aan van een voormalige draaischijf voor locomotieven. Het voorstel is om rond het element een zone van 6 meter breed vrij te houden van bomen en struiken. Deze zone enkele malen per jaar maaien en het maaisel afvoeren. Dit geldt ook voor het middelste gedeelte.



Binnenste gedeelte vrijhouden van bomen en struiken. De opkomende vegetatie 2 maal per jaar maaien en maaisel afvoeren.

Zone van 6 meter rond muur vrijhouden van bomen en struiken. . De opkomende vegetatie enkele malen per jaar maaien en maaisel afvoeren.

Afbeelding 3: Overzichtskaart uit te voeren werkzaamheden voor de komende 3 jaar



Legenda

-  Houtsingel afzetten; verspreid spaarbomen handhaven
-  Amerikaanse vogelkers verwijderen (grotere exemplaren door gemeente afzagen)
-  Heide vrijstellen van opslag
-  Bosrandbeheer
-  Aanleg poel
-  Beheer cultuurhistorische elementen (zie toelichting)

4. Beheer van de bermen de komende jaren

Het oorspronkelijke beheer door de Nederlandse Spoorwegen had een erg kale, schrale berm tot gevolg. Hierdoor is er sprake van flora en fauna die gebonden zijn aan deze omstandigheden.



Voorbeelden zijn: struikhei, muizenoorpje, hazepootje, levendbarende hagedis, bruine eikenpage, hooibeestje enz.

Het maaibeheer van maaien en afvoeren wordt gecontinueerd. De bermen met hoge vegetatie (glanshaver, fluitekruid, brandnetel enz.) worden half juni en eind september gemaaid. De bermen met lage vegetatie (biggekruid, hazepootje enz.) worden alleen eind september gemaaid. Enkele brede delen die aangeduid zijn op de afbeelding met werkzaamheden winter 2006/2007 worden eveneens eind september gemaaid.

Ten zuiden van de Zevenhuizenbaan is door aanvoer van grond tijdens de aanleg van het fietspad een verstoorde situatie ontstaan. Deze begroeiing dient 1 maal per 5 jaar gemaaid en afgevoerd te worden.

Door het groter worden van de struiken in de bermen wordt het zonlicht weggenomen en zal de flora en fauna veranderen naar meer gewone soorten. Daarom heeft de berm een grondige onderhoudsbeurt nodig vanaf de grens tot de rand van het dorp. Niet alleen voor flora en fauna maar ook voor de vele fietsers die van het fietspad gebruik maken.

Het hakhoutbeheer van de houtsingels dient hier terug opgepakt te worden. De bermen dienen over een breedte van 3 meter vrijgesteld te worden van bomen en struiken. Dit kan best gefaseerd gebeuren. Om conflicten met fietsers te vermijden kan gedurende de werkzaamheden het fietspad best omgeleid worden langs de Turnhoutseweg. Dit werk is van een omvang dat dit niet door vrijwilligers uit te voeren is. Het snoeihout afvoeren eventueel enkele "mustert"hoppen maken. Op plaatsen waar eventueel tijdelijke opslag van houtsnippers plaatsvindt deze plaatsen grondig van de bovenlaag ontdoen na het verwijderen van de houtsnippers.

Winter 2006/2007 :



- Vanaf Zevenhuizenbaan richting Grens vier stukjes van ca. 50 m. In overleg met ABC aan te duiden ivm spaarbomen.
- Vanaf Zevenhuizenbaan richting Schaluinen rechtse berm over een lengte van ca. 500 m.
- Zelfde deel vanaf 250 m voor Schaluinen tot Schaluinen beide bermen over een lengte van 250 m.
- Tussen deze twee delen de rechtse berm van nog drie stukjes van ca. 50 m met een tussenruimte van 50 m. In de gespaarde delen van 50 m de Amerikaanse eiken ock vellen.

Eind september 2006 maaien en maaisel afvoeren. Iedere 5 jaar herhalen

Jaarlijks eind september 3 m breed maaien en maaisel afvoeren over ca. 50 m.

Jaarlijks eind september 3 m breed maaien en maaisel afvoeren over ca. 50 m.

Driehoekig stukje voor Perron jaarlijks eind september volledig maaien en maaisel afvoeren.